

Årets brukermøte i Alta



I overkant av 80 deltakere var samlet i Alta i midten av mai. Her er vi på omvisning i Alta bibliotek. Se flere bilder fra brukermøte på side 3.



MinID

Innlogging i MappaMi via ID-porten, side 4.



nets
TECHNOLOGY

Betaling av purregebyr på nett, side 4.



Biblioteksjefmøte i Larvik i september. Les mer på side 8.



Torkel Hasle
daglig leder

:: leder ::

De første 25 år er tilbakelagt

I år er det 25 år siden Bibliotek-Systemer As startet opp. Bibliofil er enda eldre, og ble tatt i bruk allerede i 1983, så systemet har eksistert i 30 år, alderen synes ikke å tyngre.

Det startet litt ved en tilfeldighet, Larvik og nabokommunene skulle bygge nytt bibliotek, men uten å øke drifts-utgiftene. Utlånet ville stige 60-100%, det visste man av erfaring fra andre nybygg, og man hadde kun den gamle kortkatalogen og manuelle lånekort. Et dansk fotomekanisk system ble vurdert, men forkastet. Biblioteksystemet Media, som var under utvikling ved Stavanger bibliotek ble også betraktet, men usikre kostnader og dato for ferdigstilling talte i mot. Et meget enkelt utlånssystem ble løsningen, uten verken farger eller Marc-format. Også Horten kastet seg på dette, før maskinprodusenten forsvant som dugg for solen.

Neste bibliotek ut var Trondheim, de hadde gått runden og sett på hva som fantes av systemer, ingen av løsningene fristet, og det endte med at undertegnede påtok seg å utvikle et nytt Unix-basert system på grunnlag av en omfattende kravspesifikasjon som biblioteket hadde utarbeidet. Mye arbeid, lange netter, bratte oppoverbakker, men det ble da en god og tidsmessig løsning til slutt. Så fulgte Deichmanske bibliotek, etter en grundig testing, og dermed løsnet det for alvor. Parallelt med leveransen i Trondheim ble det også inngått en avtale med svenske Bibliotekstjänst, som oversatte og installerte systemet som BTJ2000. Det ga solid startkapital.

Mye av det opprinnelige design er fortsatt i bruk. Selvsagt er svært mye kode skiftet ut, mange utvidelser er kommet til, og det er bygget grafiske løsninger på toppen. Men i bunnen ligger fortsatt de samme tabellene og rutinene som sørger for fleksibel og rask gjenfinning. Løsningen skalerer fortsatt godt, med hjelp av stadig kraftigere datamaskiner og en enorm vekst i lagringskapasitet, alt mens prisene på isenkram (hardware) har sunket jevnt og trutt.

En vitamininnsprøytning av dimensjoner var kommersialiseringen av Inter-

nett på begynnelsen av 1990-tallet. Systemer kunne kobles sammen, og lånerne kunne selv utføre endel av oppgavene. Bibliotekene var skeptiske til å legge katalogen ut på nett, og ikke minst la låneren selv reservere og fjernlåne. Men det gikk seg til etter hvert, og i dag mener de fleste at det slettes ikke er så farlig å la lånerne slippe til på egen hånd.

Nå står vi midt oppi en ebokrevolusjon, og Bibliotek-systemer er igjen sentral aktør. Samtidig som forlagene ser ut til å åpne for e-utlån lanserer vi utlånssappen EbokBib, først for iPhone/iPad, men snart for Android-baserte smarttelefoner og nettbrett. Begge appene er utviklet med egne krefter. Forretningsmodellen som er valgt ser ut til å være bærekraftig, slik at man unngår å bli satt tilbake, slik det skjedde i Sverige og Danmark.

I jubileumsåret satser vi friskt videre, med to nyopprettede stillinger på utviklersiden. Vi ser mange oppgaver og enda flere mulige løsninger,

Jeg angrer ikke på at vi startet med Linux og Open Source allerede i 1993, lenge før det var stuerent. Plattformen har vært et vesentlig bidrag til suksessen, og en meget god basis for videre utvikling!

Noe jeg angrer på? At vi ikke fikk tak i slagordet til sportsutstyrsprodusenten Nike: JUST DO IT!

Men vi gjør det likevel!

God lesning!
Mvh Torkel Hasle

ISLANDS-POSTEN lørdag 29. oktober 1985

EDB-styrt bibliotekdrift i Larvik kom 10 år før tiden

Janka Mjær

Da stanselidertfølger i Larvikbiblioteket i januar fjor startet om EDB-behandling ved Larvik folkebibliotek, ga biblioteksjef Liv Andriassen uttrykk for at det trolig ville ta 10 år før man hadde det i drift i Norge. I dag står personalen på biblioteket og de opplyser i EDB-styret – er, altså i seire!

De står på 20 år og det nå, mener Torkel Hasle som står bak og bokstavelig talt har trykket på de rette knappene. Han har selv utarbeidet programmet for Bibliofil-systemet, og Larvik folkebibliotek har ved siden av Stavanger-folkebibliotek det eneste i landet som har EDB i bruk for medlemskontroll.

Så var resultatet at det vil ta bortsett fra kanskje å begynne å bekjempe inn på anlegget, og det gjelder bare tidene ved folkebiblioteket, sier biblioteksjef Liv Andriassen. — Det betyr at systemet faktisk kan utnytte fullt ut til så kort tid som over i de nye lokalene, men arbeid, parring, overføring, overføring, installasjon og ei bestillingssystem er blant de tingene som er lagt inn i anlegget.

Vi gjør regning med at det blir en vesentlig økning i utlånet når vi kommer over i nytt bygg, det har vi selv sagt i vår med 90-100 prosent økning i utlånet. Med et slikt anlegg regner vi med å skulle kunne ta utlånene uten særlige å nye brukere. Men det er også ansett å få en sikkerhetsnett som



EDB-undervisningen i full gang på Larvik folkebibliotek under ledelsen Torkel Hasle i januar. Til høyre for Hasle står biblioteksjef Liv Andriassen.

publisere kan leses på de skal på jakt etter spesielle bøker.

Vi anlegger til begynning også for den generelle interesse for databehandling!

Det betyr jeg med, og vi har allerede i dag et stort antall brukere som er ferdig installert i alt som er en utlånings- eller et annet EDB-system. EDB-systemet er et trøst med at det som gir

muliken at de biblioteket, og spesielt systemet vi i denne forbindelse har installert, sier Liv Andriassen.

På Larvik folkebibliotek har man installert et komplett utlånssystem til rundt 400-500 kroner, og anlegget fungerer i det samme som allerede er satt ut i forbindelse med nybygg, utlånssystemet Torkel Has-

le har brukt ansett av trøsten på å lage Bibliofil-systemet. Selvsagt er systemet et samarbeid med de lokale folkebibliotekene som har utarbeidet medlemskontroll og katalogføring. Bibliofil er bygget på den forutsetning at all databehandling skjer lokalt, men ved hjelp av Bibliofil-systemet skal man også i fremtiden kunne kommunisere med databaser.

Brukermøtet i Alta

I overkant av 80 deltakere var i midten av mai samlet i Alta. Bibliotek-Systemer presenterte nyheter som bokanmeldelser i webapp/websøk, eBokBib i versjon for Android, betaling av purregebyr på nett, ID-porten og løsning for selvbetjent bibliotek. Noen av disse nyhetene er klare, andre må bibliotekene vente litt lenger på på. Foredragene fra møtet vil etterhvert bli tilgjengelige på Arbeidsutvalgets sider www.arbeidsutvalget.no.



15 deltakere var samlet til kurs i Alta dagen før brukermøtet startet. Kursholdere var Vidar Ringstrøm og Veslemøy Grinde.

Nytt arbeidsutvalg ble valgt, og består nå av Anne Trine Skjulhaug (Fredrikstad), Stine Iren Ballovarra (Alta), Sara Røddesnes (Trondheim), Finn Andersen (Hamar) og Tor Magnus Jonassen (Moss).

Vi takker arbeidsutvalget for et vellykket møte! Og vi gleder oss allerede til neste års møte, som blir på Hamar.



Foto: Rigmor Haug. En omvisning i den nyåpnede Nordlyskatedralen i Alta sto på programmet. Det er et imponerende og vakkert bygg med mange spennende løsninger.



Vi var invitert til mottakelse ved Alta bibliotek, som åpnet i nye lokaler i 2010.



Forlagsredaktør Kari Spjeldnæs i Aschehoug var invitert for å snakke om e-bøker i Norge sett fra forleggerståsted. Hun var invitert i egenskap av å være leder av allmennbokutvalget i Forleggerforeningen.

ID-porten

ID-porten er en innloggingstjeneste i regi av Direktoratet for Forvaltning og IKT. Denne innloggingen brukes av flere statlige tjenester på internett, blant annet Altinn. Kommuner som har egne sider for innbyggerne sine på nett bruker også denne innloggingen for å identifisere og autentisere brukerne sine. Innloggingstjenesten støtter flere forskjellige påloggingsmetoder, hvorav BankID og MinID er de to vanligste.

I begynnelsen av mai 2013 satte vi i drift en integrering mot ID-porten for Fjell kommune. Alle lånerne ved Biblioteka i Vest kan nå logge seg inn i MappaMi og web-søket ved hjelp av ID-porten. Hvis man logger seg inn i nettsidene til Fjell kommune, Skatteetaten, Lånekassen, etc. blir innloggingen automatisk også gyldig for net-tjenestene til Biblioteka i Vest. Lånere som ikke finnes i basen til Biblioteka i Vest, men har nasjonalt lånekort, knyttes opp som gjestelåner hvis de forsøker å logge seg inn ved hjelp av ID-porten i bibliotekets nettsider. For å kunne benytte seg av dette må kommunen ha en

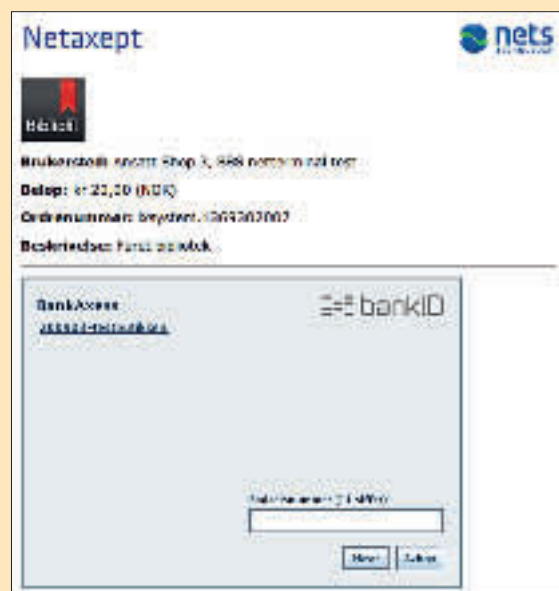


tjenesteleverandøravtale med Difi, biblioteket må ha et fast domene de kan bruke og dette domenet må ha et gyldig SSL-sertifikat. I tillegg må det gjøres en jobb fra vår side for å få tjenesten satt i drift.

Nettbetaling av purregebyr

På brukermøtet i Tromsø i 2005 presenterte vi en løsning for betaling av purregebyr på nett. Denne tjenesten strandet kort tid etter brukermøtet på grunn av dårlig støtte for BankAxess. BankAxess brukes for online betaling direkte fra bankkonto ved hjelp av debetkort, og er nødvendig for en slik tjeneste da man ikke kan bruke kredittkort for å betale gjeld. Vi har nå tatt opp tråden igjen og er i gang med en integrering mot Netaxept. Netaxept er et produkt fra Nets som er en av de største leverandørene av betalingstjenester på nett i Norge.

Når løsningen er på plass vil det bli mulig for lånerne å betale purregebyr i MappaMi ved hjelp av bankkort. Vi vil vurdere betaling av regninger på nett etterhvert, men det vil eventuelt komme i en senere fase. Nettbetaling er en forholdsvis billig løsning for biblioteket, spesielt sett i forhold til kortterminaler, og har flere fordeler. Den største fordelene er utvilsomt at låneren kan betale purregebyret fra hvor som helst bare han har tilgang på en god nettleser. Betalingen vil bli håndtert 100% i Bibliofil og biblioteket trenger ikke involvere seg i det hele tatt. Tilbakebetaling av purregebyrene til biblioteket vil skje samlet og periodevis, f.eks. Kvartalsvis. Prismessig vil



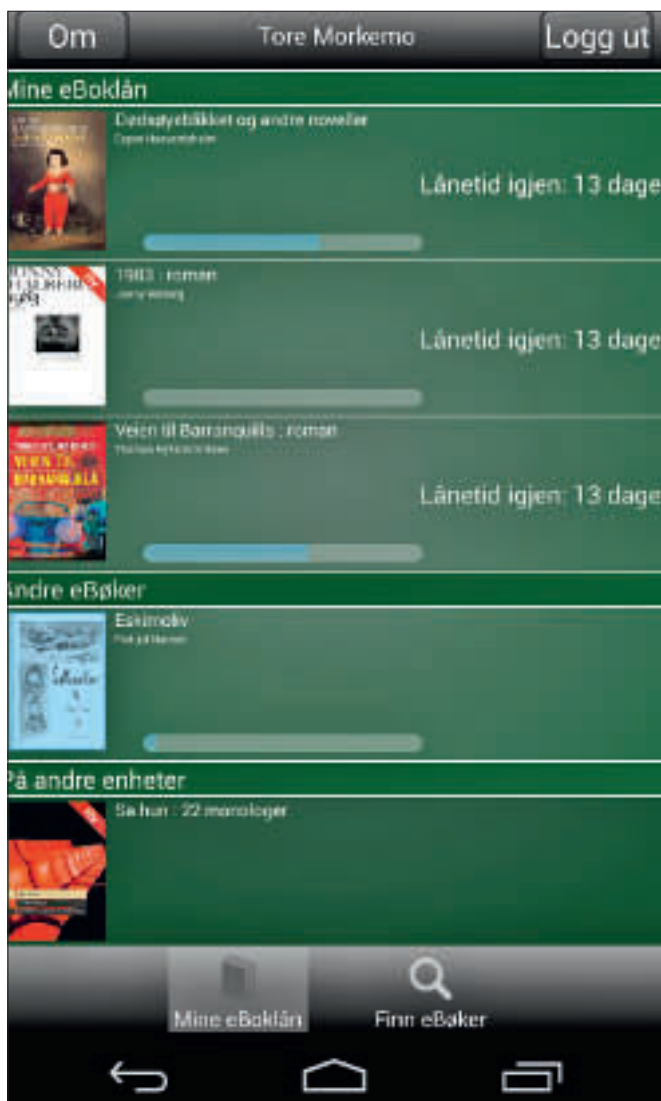
løsningen innebære en innkjøpspris og en transaksjonskostnad. Vi regner med at løsningen vil være klar for levering iløpet av inneværende sommer.

eBokBib for Android kommer snart

eBokBib for iPad/iPhone har vært i bruk siden 5. mars. Det er fire bibliotek som har tatt den i bruk for sine ebøker. Deichman, Trondheim, Stavanger og Bergen. eBokBib er installert på ca. 5500 leseenheter. Det er 186 titler fra kulturfondet som kan lånes. Antall eksemplarer på disse varierer mellom bibliotekene. Stavanger bibliotek har i tillegg kjøpt 2 bøker fra Pelikanen forlag og vi har kjøpt en tittel fra Kagge forlag. I tillegg til disse nye titlene har vi også gjort ca. 100 frie titler tilgjengelig for nedlasting i eBokBib.

Totalt er det lånt ut ca. 5000 e-bøker. Av de frie titlene er det hentet ca. 2000. Etter snart 3 måneder er det stadig 15-20 av titlene hvor alle eksemplarene utlånt.

En versjon for Android-enheter er også snart klar. Den er for tiden i test hos de bibliotekene som bruker løsningen, og vil bli gjort tilgjengelig for lånerne så snart testingen viser at den fungerer stabilt. Vi har også startet arbeidet med neste versjon, med mange nye funksjoner og etterlengtede forbedringer.



eBokBib er den eneste løsningen for e-bøker i bibliotek hvor boken kan innleveres så snart låneren er ferdig med den. Statistikken viser at 2/3 av lånerne faktisk leverer inn tidligere enn forfallsdatoen. Dette bidrar til at flere lånere raskere får låne bøker de vil lese.

Tilgangen på flere titler til utlån er nå det som interesserer de fleste. Biblioteksentralen og forlagene sier at det meste nå er på plass for salg av innhold til bibliotekene. Vi håper, og tror, at dette kommer i gang i løpet av noen måneder. I mellomtiden kommer det jevnlig nye titler fra prøveordningen til kulturfondet. Vi har også god erfaring med at enkelt forlag vil selge direkte til bibliotekene. Vi oppfordrer bibliotekene til å ta direkte kontakt med f.eks. lokale forlag.



Foto: Gunhild Nordbø, Sølvberget.

På lanseringsdagen for ebokutlån i Stavanger fikk Sølvbergets ansatte en hyggelig overraskelse da kulturminister Hadia Tajik dukket opp uten forvarsel. Kulturministeren fikk en grundig gjennomgang av det nye eboktilbudet. Sammen med Hadia ser vi litteraturformidler Linn Tønnessen.

Sommerstengt bibliotek?

Noen bibliotek har stengt hele eller deler av sommeren. Hvis biblioteket skal ha stengt over en lengre periode kan det være lurt å gjøre noen endringer i Bibliofil. Vi har laget en oversikt over dette i Håndbok for utlån, **Biblioteket stenger – hva bør vi gjøre?** kap. 1.3., som er tilgjengelig via vår hjemmeside (under Brukerstøtte - Håndbøker). Husk å notere ned eventuelle endringer slik at dere enkelt kan endre tilbake til utgangspunktet når biblioteket åpner igjen.



Snart kan du anmelde bøker i Bibliofil

På brukermøtet viste Odd Arne Jensen fram ny funksjon for å anmelde bøker, filmer m.m. Løsningen er ikke klar ennå, men skal snart testes ut i utvalgte bibliotek.

Anmeldelser vil først bli tilgjengelig i webappen, og deretter i websøk/MappaMi. En anmeldelse gjort i ett bibliotek vil være tilgjengelig for alle andre Bibliofilbibliotek, slik stjernekast er i dag. Både privatpersoner og bibliotek vil kunne skrive omtaler, og ønsker de det må de samtidig legge på stjernekast. Den som anmelder kan velge å være anonym, vise navnet sitt, eller velge et unikt kallenavn.

Anmeldelsen kan endres eller slettes når som helst.

Interessemeldinger fra biblioteket

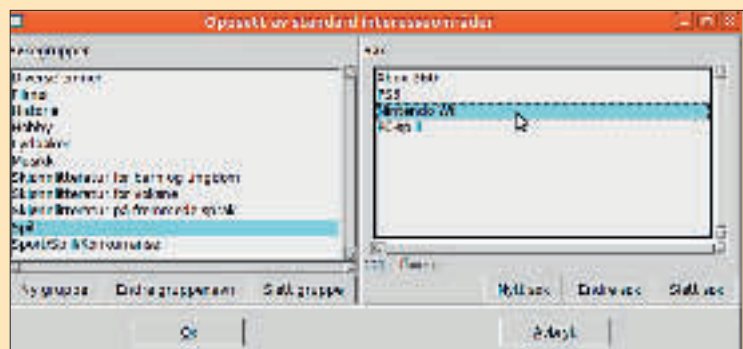
Tipshjørnet

På kurset som ble arrangert i Alta i forbindelse med brukermøtet ble blant annet innstillinger som kan gjøres for MappaMi gjennomgått. I den forbindelse kom vi inn på **redigering av interesseområder**, og siden det ble mye spørsmål rundt dette ble vi enige om å skrive litt om det i Tipshjørnet.

I MappaMi kan lånerne velge å klikke seg inn på Interesser, hvor de får valget **Vis forhåndsdefinerte søk som du kan lagre**. Dette ligger i dag nokså skjult i MappaMi, men brukes av en del lånerne. Flere bibliotek har tatt kontakt med oss etter at de eller lånerne har oppdaget at de mangler valg for flere av de nyere dokumenttypene, for eksempel ulike typer dataspill.

Årsaken til at enkelte bibliotek mangler dette er at denne listen kan redigeres lokalt på biblioteket. Det vil si at biblioteket kan gjøre endringer i søk som allerede ligger der, og de kan sette opp egne søk som lånerne kan hake av for. Og dersom biblioteket tidligere har benyttet denne muligheten til å redigere lokalt vil de ikke automatisk få med interesseområder som blir lagt til av Bibliotek-Systemer. Bibliotek-Systemer overskriver aldri filer som er redigert lokalt hos bibliotekene.

Bibliotek som oppdager at valgene for interesseområder er mangelfulle bør redigere disse. Dette gjøres i innstillinger for MappaMi, fanekort Generelt - Standard Interesseområder. Her kan man legge til nye grupper, og under disse igjen nye interesseområder/dokumenttyper med tilhørende søk. For eksempel kan man legge til Spill som gruppe, og deretter de ulike spilltypene, med tilhørende ccl-søk. Dersom biblioteket ønsker å fjerne egne tilpasninger kan dette gjøres ved å høyreklikke på innstillingen, og velge tilbakestill til standard.



I innstillinger for MappaMi kan biblioteket legge til nye interesseområder som lånerne så kan hake av for i MappaMi.

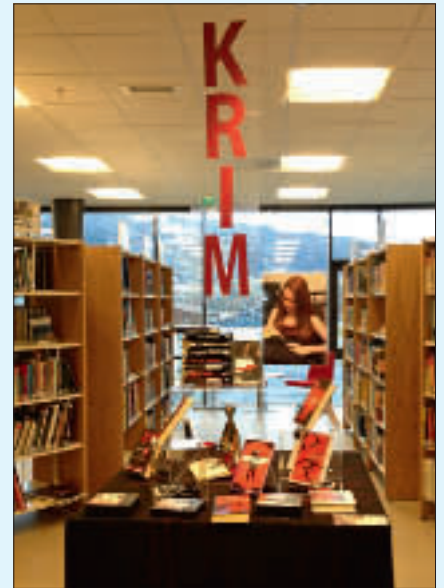
Nye lokaler førte til solid økning i utlån og besøk i Etne bibliotek



Ingeborg Sørheim (t.v.) og biblioteksjef Marit Rønnevik ved Etne bibliotek.

Med omlag 3 års mellomrom får våre folkebibliotek tilbud om besøk fra oss.

I mars var vi på besøk i Etne bibliotek, som er et kombinasjonsbibliotek med folkebibliotek og videregående skole. I januar 2012 flyttet biblioteket inn i nye lokaler i Skakkesenteret, hvor de er samlokalisert med kulturhus, kino, kafe, idrettshall, kulturskole og videregående skole. Biblioteket har fått lyse og innbydende lokaler, og besøkstallene har gått rett til vær. I 2012 var tallet på besøkende på over 18000, mot ca 5500 året før. Utlånstallene økte med 50 prosent i samme periode. Biblioteket har også blitt en populær møteplass, og i 2012 hadde de 15 ulike arrangementer.



Biblioteket forutså en stor økning i besøk og utlån og vurderte det slik at de ikke ville takle dette uten å gå til anskaffelse av selvbetjeningsløsning for publikum. De fikk installert utlånsautomat og RFID med alarmportal, noe de er veldig fornøyde med. Åpningstiden er økt fra 22 timer i uka til 33 timer totalt for avdelingene i Etne og Skånøvik, og hovedbiblioteket har nå lørdagsåpent. En slik økning i åpningstiden hadde ikke vært mulig hvis personalet skulle ha håndtert alt utlån i skranken.

Skoler kan nå få utlån av lærebøker skilt ut i den årlige statistikken *Tipshjørnet*

Vi har fått henvendelser fra flere skoler med spørsmål om hvorfor lærebokutlånet ikke kommer fram spesifikt på årsstatistikken. I det årlige statistikkskjemaet til NB blir skolene spurt om antall pensumbøker utlånt av biblioteket. I årsstatistikken i Bibliofil skiller utlånstallene kun på såkalt utførende avdeling, slik at utlån kan fordeles ut fra hvor om de er lånt ut på hovedbibliotek eller filialer/avdelinger/automater. For å få tall for utlån av lærebøker har man hittil måttet gjøre tilpasninger i årsstatistikken ved å skille ut eieravdeling for lærebøker med søkeuttrykket «avd=...» i ccl-feltet.

Nå har vi imidlertid laget en mulighet hvor man via innstillinger for statistikk kan angi at utlån på spesifikke eieravdelinger skal føres på eieravdelingen i stedet for på utførende avdeling.

Innstillingen gjøres via Innstillinger for statistikk - Fanekort Indeksering - Mapping av eieravdeling til utførende avdeling. Her velger man avdelingskoden(e) for lærebøker. Etter at innstillingen er satt må utlånsstatistikken réindekseres.

Ta eventuelt kontakt med oss for å få hjelp til dette.

Forutsetningen for denne løsningen er at skolene som låner ut lærebøker har registrert eksemplarene i egen avdeling for lærebøker. Har dere det kan dere altså lett få fram disse tallene neste gang statistikken skal leveres.



Bente Hasle og Henriette Thoner.

Henriette Thoner begynte å jobbe hos oss 1. mars i år. Hun er ansatt i stilling som økonomimedarbeider/prosjektkoordinator, og overtar stillingen etter Bente Hasle.

Henriette er 35 år og bosatt på Feset i Bamble kommune. Hun er samboer og har en sønn på 11 og ei datter på 14 år. Hun har bakgrunn som ufaglært lærer i barne og ungdomsskole og butikksjef i dagligvarebransjen. I 2011 var hun ferdig med sin bachelor i informasjonssystemer ved Høgskolen i Telemark.

Vi ønsker Henriette velkommen i Bibliotek-Systemer!

Bente Hasle valgte å gå av med pensjon fra 1. mai, etter å ha jobbet i Bibliotek-Systemer siden 1990. Vi takker Bente for innsatsen gjennom 23 år!

Biblioteksjefmøte på Farris Bad Hotel i Larvik 12.-13. september

I 2013 er det 25 år siden Bibliotek-Systemer As startet opp, og da passer det utmerket å invitere til biblioteksjefmøte i Larvik. Vi innbyr alle biblioteksjefer i Biblio-fil-bibliotek til et inspirerende og givende arrangement den 12. og 13. september 2013 på Farris Bad Hotel.

Programmet er ikke klart, men vi kan love et variert innhold. Vi vil forsøke å se framover, vise hva vi tenker og jobber med, og se på hvilke utfordringer som venter der ute. Konferansen starter med lunsj den 12. september kl 12 og avsluttes med lunsj den 13. kl 13 – lett å huske!

Bindende påmelding på epost til: konferanse@biblio-fil.no innen 20. juni 2013.



Farris Bad i Larvik.

Vi håper på stor deltagelse, og at alle vil få et godt faglig utbytte, både fra presentasjonene og ved erfaringsutveksling med kolleger. Velkommen til jubileumsmarkering!